

Obrazová reportáž z exkurze v malých vodních elektrárnách



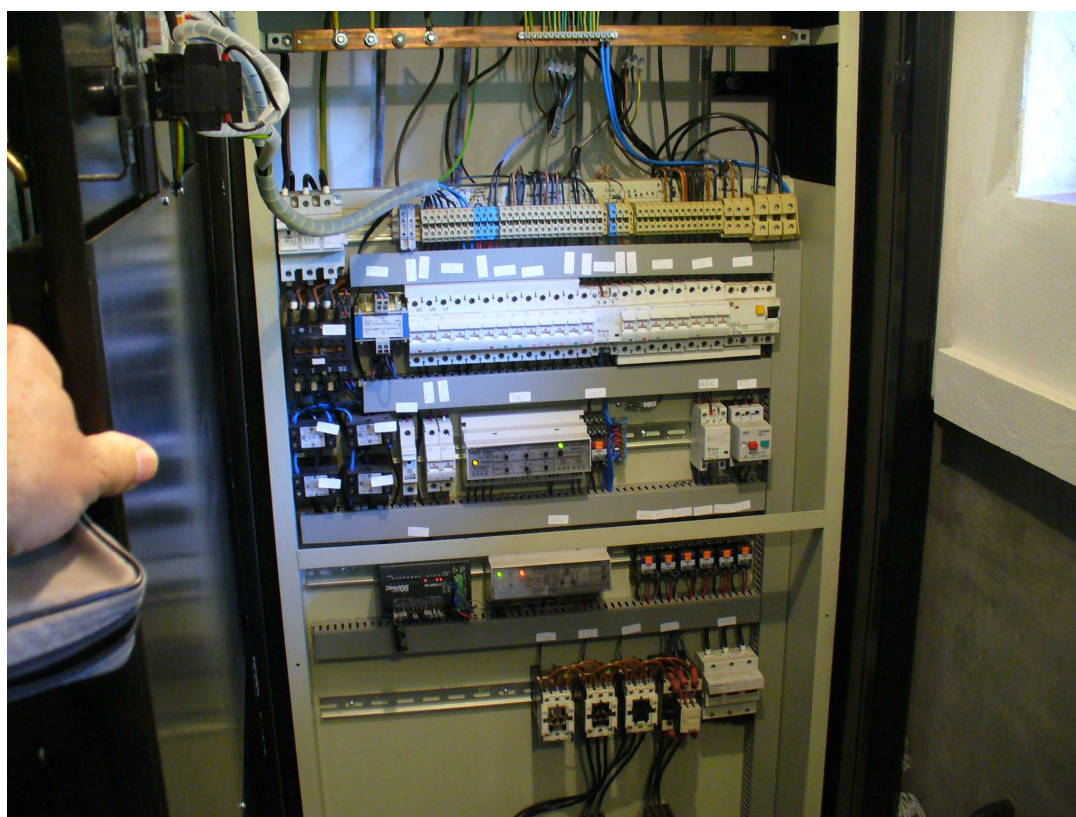
Obr. 1 Malá Peltonova turbína s typickými miskovitými lopatkami



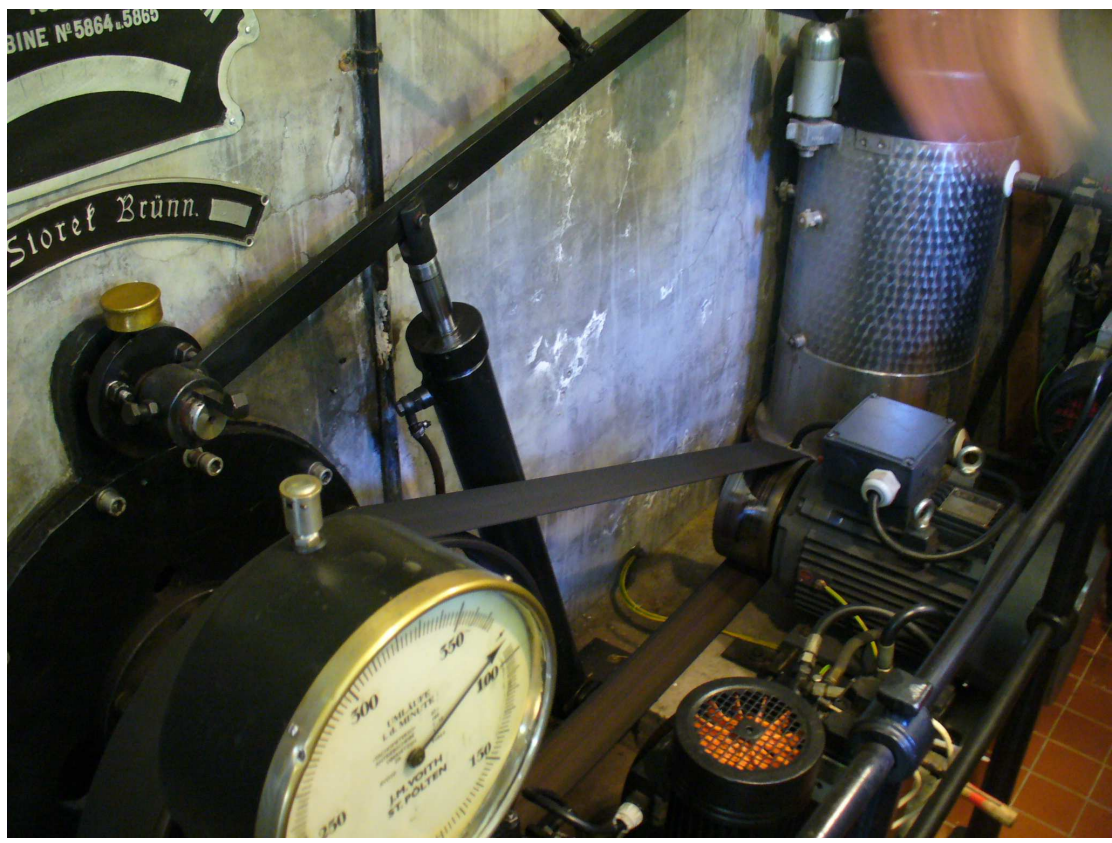
Obr. 2 Česle na konci náhonu zachycují hrubé nečistoty



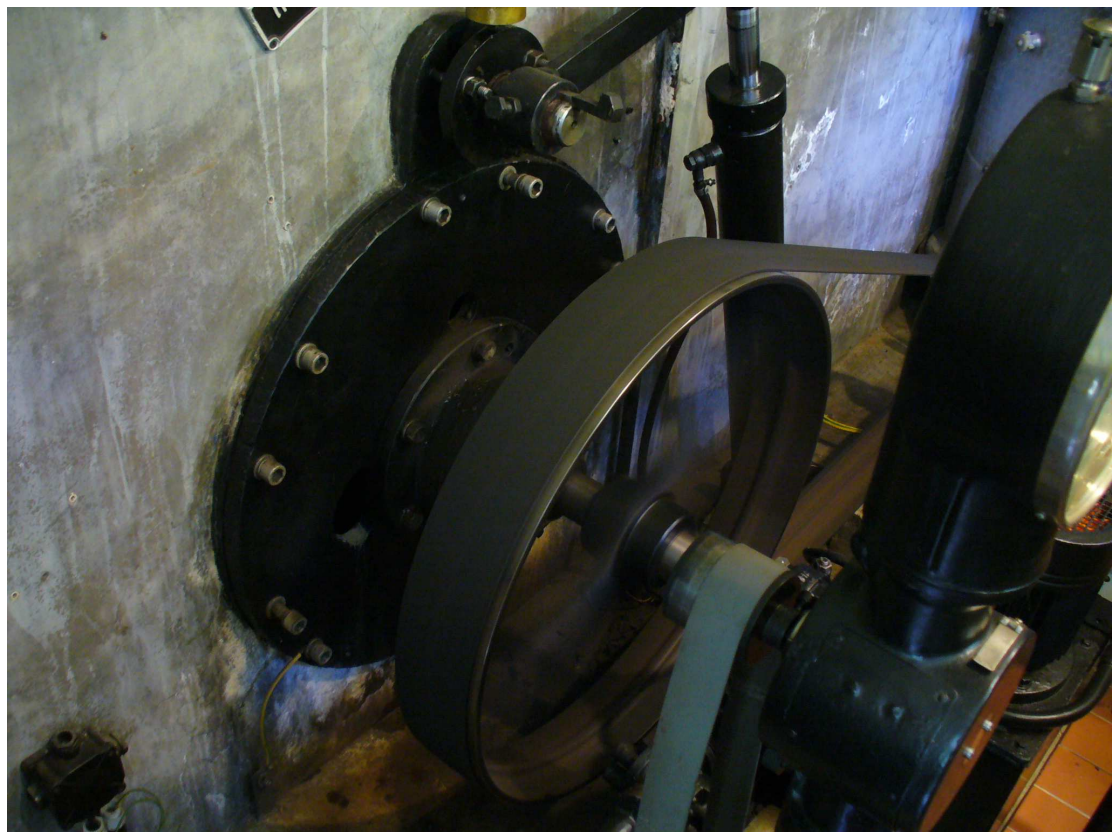
Obr. 3 Strojovna a potřebné měřicí přístroje ke sledování funkce elektrárny



Obr. 4 Rozvodná skříň nacházející se ve strojovně



Obr. 5 Otáčky turbíny jsou pomocí převodů přenášeny na elektrický generátor



Obr. 6 Detail řemenových převodů, které využívala dříve i původní elektrárna



Obr. 7 Detailní pohled na lopatky Peltonovy turbíny



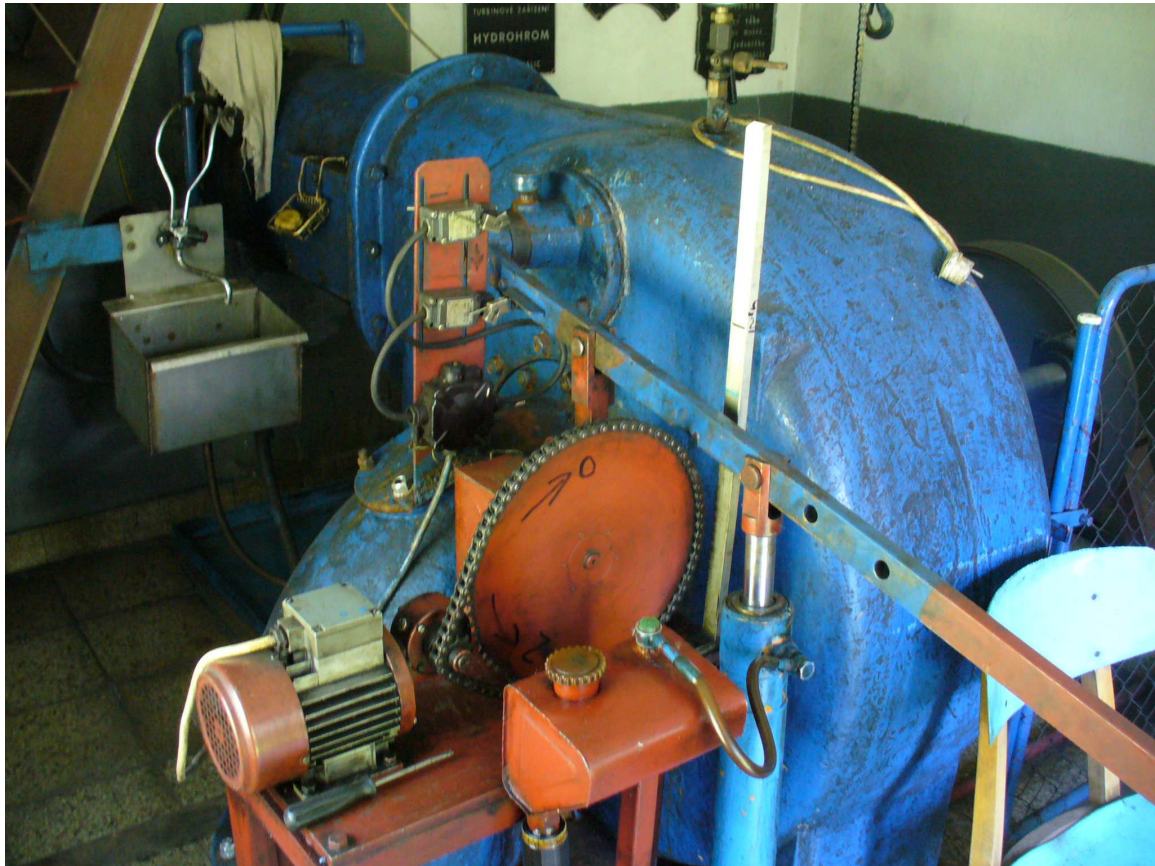
Obr. 8 Náhon k pohánění turbíny, uměle vybudovaný podél potoka



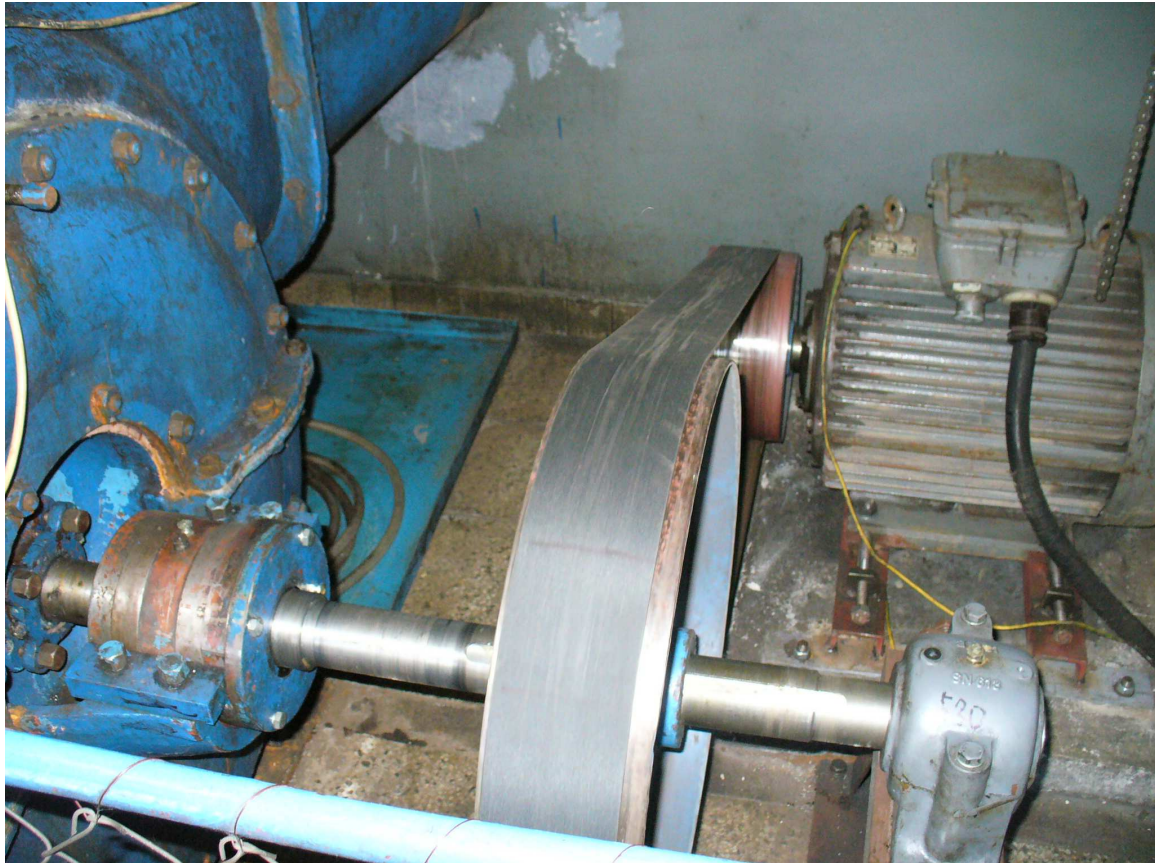
Obr. 9 Malý jez vpravo a česle s čistícím nářadím vlevo



Obr. 10 Typická stavba určená pro malé vodní elektrárny



Obr. 11 Francisova turbína s ovládáním sklonu lopatek



Obr. 12 Řemenový převod z Francoisovy turbíny na hřídel generátoru



Obr. 13 Dálkově řízené elektrické spínače pro ovládání Francisovy turbíny



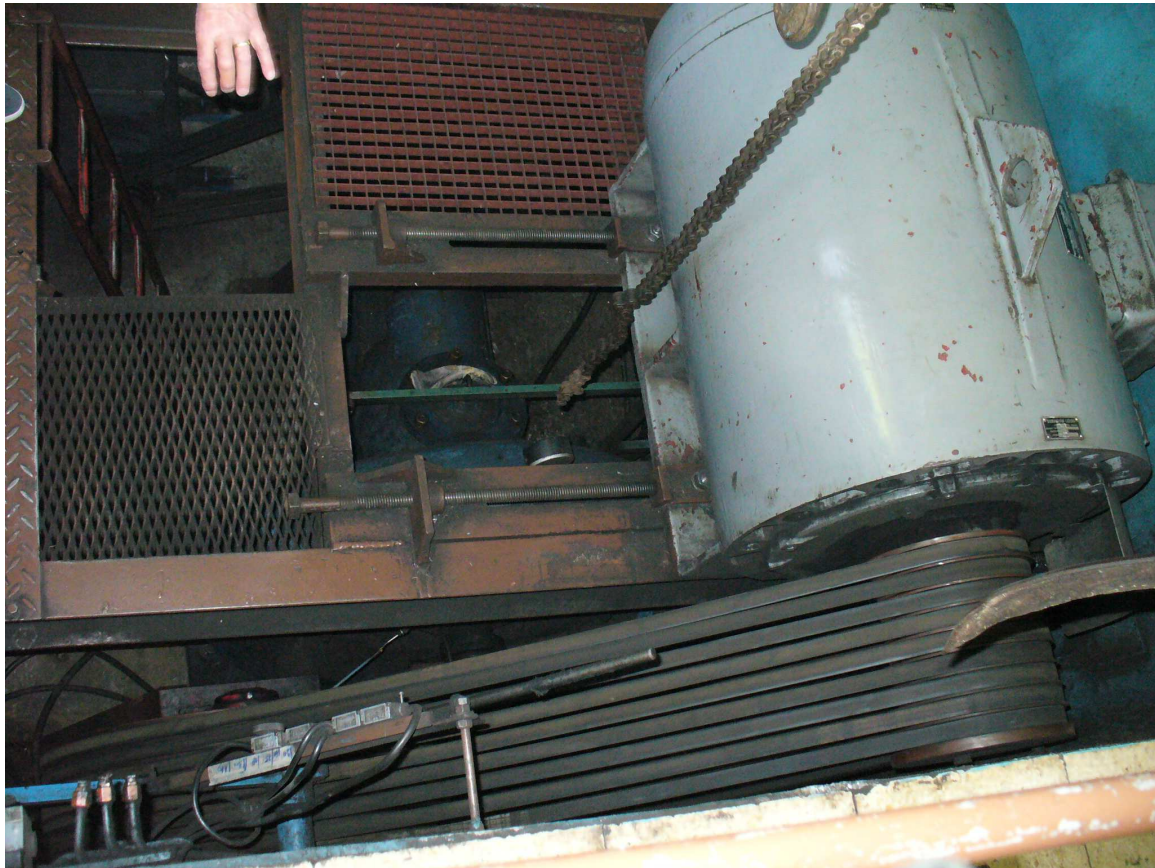
Obr. 14 Měřič tlaku na Francisově turbíně ukazuje 120 kPa



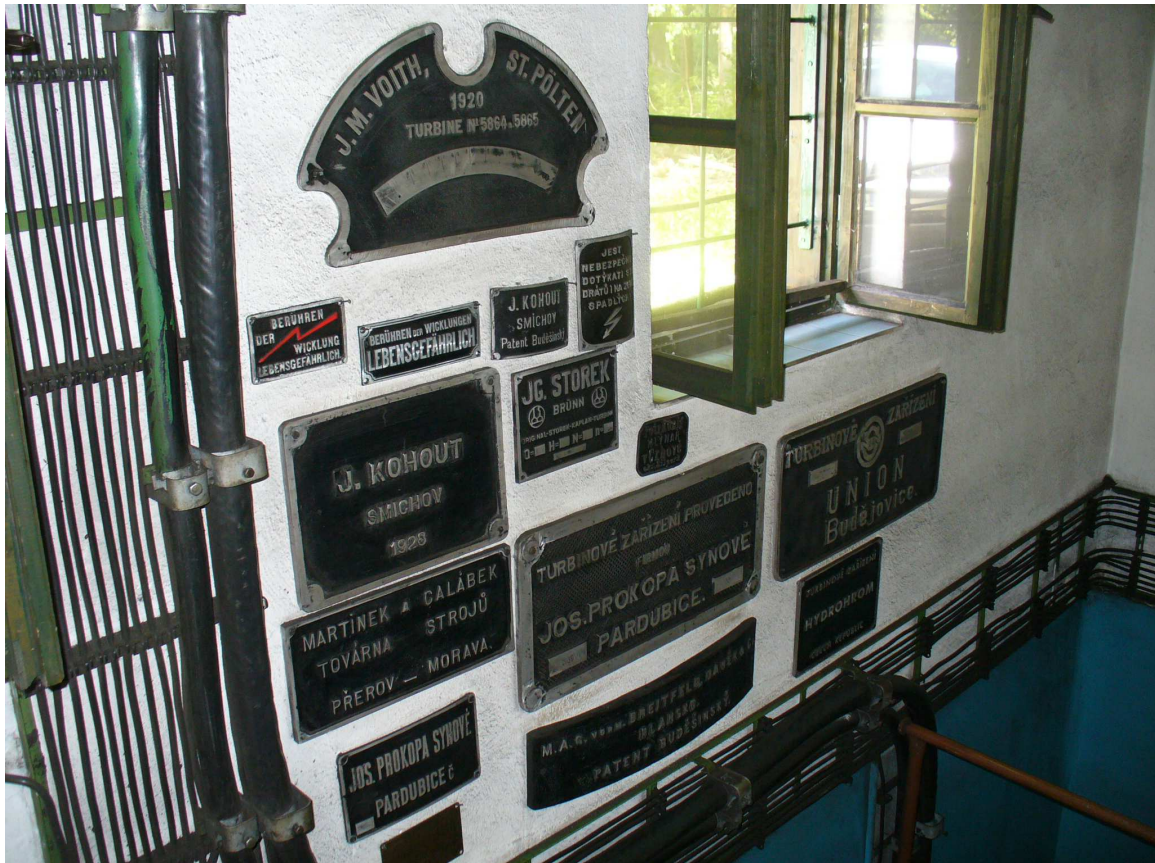
Obr. 15 Hlavní ovládací skříň ke spuštění turbín a sledování výkonu a otáček



Obr. 16 Pohled do spodního patra strojovny, kde se roztáčí lopatky turbíny vodou



Obr. 17 Pohled shora na spodek strojovny



Obr. 18 Řada historických štítků svědčí o rozmachu MVE za první republiky



Obr. 19 Vodní náhon v betonovém korytě měří několik stovek metrů



Obr. 20 Nápisy na domku MVO Habartice hlásají, že jde o ekologickou elektřinu